



Avant tout , je tiens à remercier la chaîne "[plastikdream](#)" de cette belle initiative de Devoir de Mémoire .

Merci Didier!





A travers cette commémoration du D-DAY ,je voudrais vous présenter un aéronef qui a permis aux forces alliées d'augmenter sensiblement l'emport de matériel et de soldat lors du parachutage en normandie ce 6 juin 1944.

Le WACO CG4 "HADRIAN"



Le **WACO CG4 "HADRIAN"** est un planeur militaire américain ,qui permettait l'emport de 13 soldats avec leurs munitions soit 15 personnes à bord en comptant le pilote et copilote.La [Jeep Willys](#) était également chargé dans ces planeurs ainsi que du matériels tel [obusier](#) de 75m/m

Nom communément employer "le Waco".



Un peu d'histoire

Les alliés mirent au point diverses stratégies pour permettre les assauts ,et les transports massifs de troupes.

L'une des méthodes résultait dans une utilisation à grande échelle d'aéronef léger pour augmenter sensiblement la quantité de soldats et de matériel. Avantage était de pouvoir l'arguer ces planeurs dans une zone plus précise que le parachutage.

L'un des appareils les plus connus de ce type a été le [planeur militaire](#) WACO CG4 nommé "HADRIAN"

En 1942 l' US Army Air Force se lança dans une recherche d'un planeur susceptible de transporter une douzaine de soldat en armes ou du matériel comme la "jeep" ou obusier 75m/m ou tout autre matériel dans la limite d'un poids n'excédant pas une tonne.

Avec tous ces conflits en ce début 40 ,le "Département of War" désigna la société WACO "Weaver Aircraft Company of Ohio",un avionneur mineur pour concevoir et construire ce nouvel avion.

[WACO](#) était connu pour la réalisation de quelque biplan d'entrainement basique ,mais aussi la construction sous licences d'avion divers tel les Boeing B17 et Douglas C-47

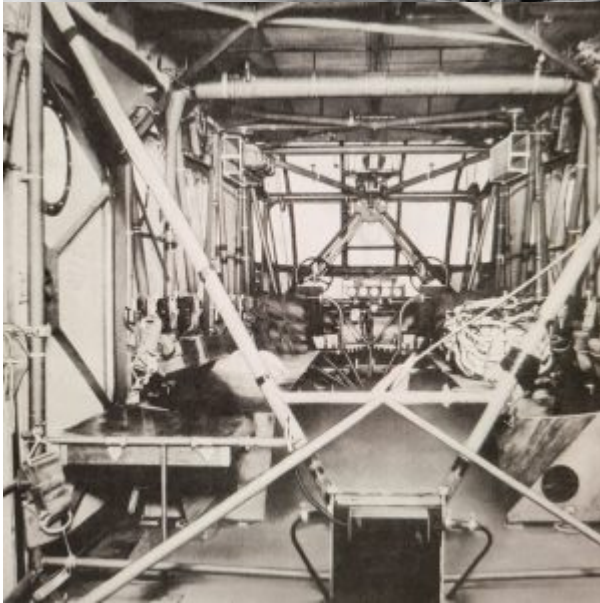
Cette société de construction aéronautique proposa rapidement un prototype de planeur de conception assez simple en bois et toile et tube de métal matériaux qui ,malgré la guerre n'étaient pas susceptibles de manquer et de toute façon une fois détaché de l'avion tracteur le planeur était à utilisation unique!

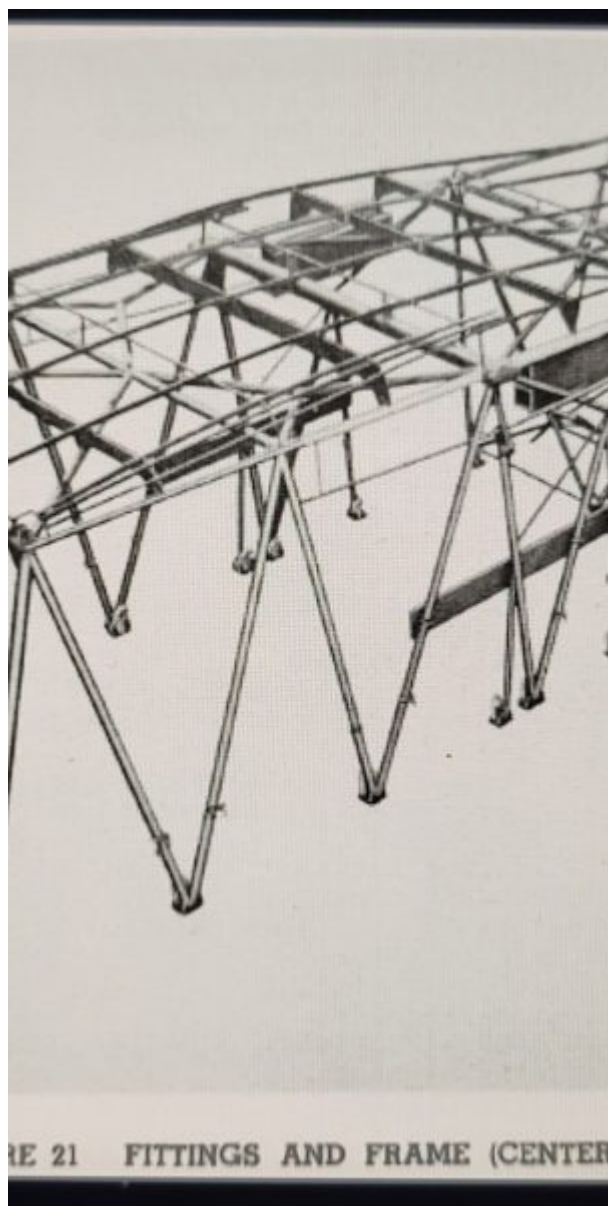
Désigné CG-4 l'appareil se présentait comme un monoplan à ailes hautes disposant d'un cockpit biplace, d'un train d'atterrissage fixe très solide permettant de résister à des posés sur terrains accidentés et la possibilité d'ouvrir l'avant comme un coffre.

Le premier vol fut fait en novembre 1942 , le CG-4 étant tracté par un Dakota.









RE 21 FITTINGS AND FRAME (CENTER





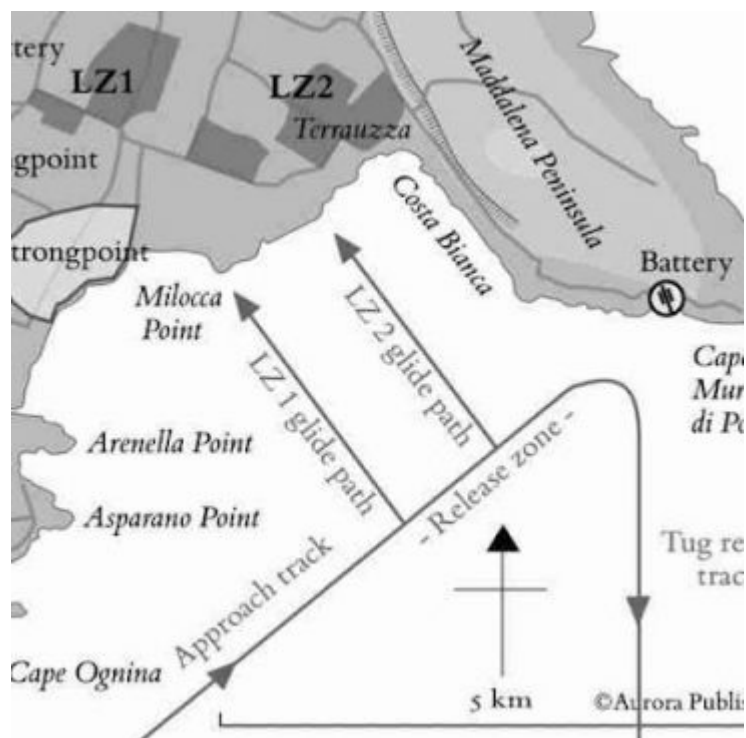
Le baptême du feu

Opération "Ladbroke"

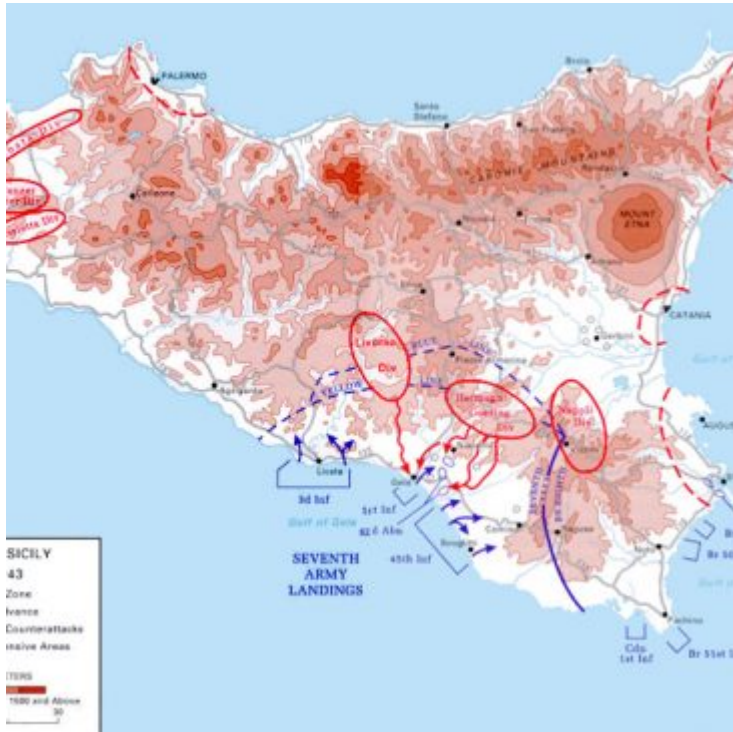
La Première opération avec l'emploi de 132 WACO CG4 fut celle du 9 juillet 1943 nommé "[Ladbroke](#)"

Un convoi de soldats britannique décolle de Tunisie en direction de la Sicile. Cette composante de l'invasion de l'île, "opération HUSKY", doit permettre aux alliés d'obtenir aéroport et voie navigable plus proche de l'Italie et d'Allemagne mais ,les conditions météo difficiles avec un fort vent , les tirs antiaériens, les manœuvres d'évitement entraînent des libérations de planeurs trop tôt ,soixante cinq planeurs amerrissent provoquant la noyade d'environ 252 hommes.

Pour le reste, seules douze planeurs arrivent à destination .Une cinquantaines atterrissent à 40 kms du lieu de rendez-vous, quant aux autres soit abattus soit contraints de rentrer en Tunisie.

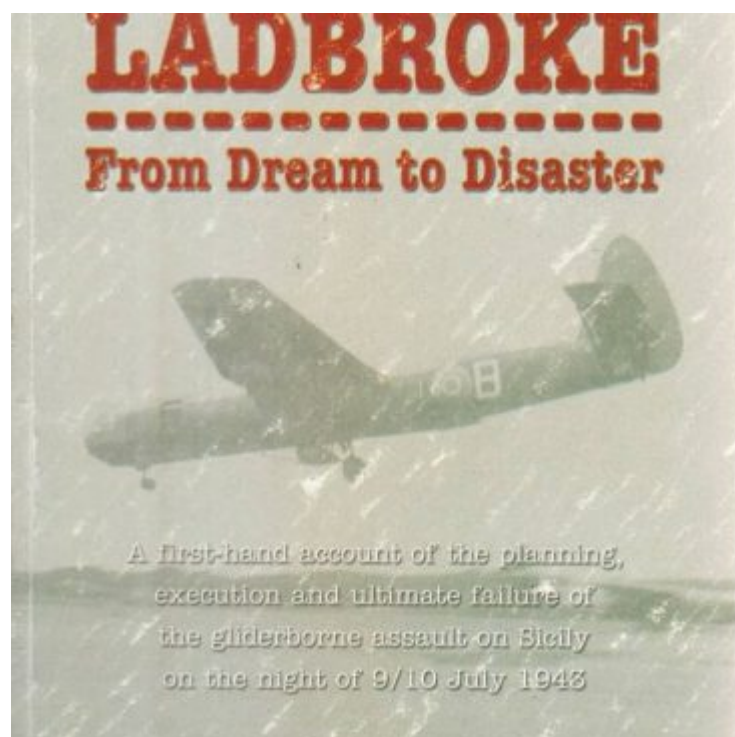














operation"OVERLORD"

La bataille de Normandie ,nom de code opération "Overlord" est l'une des grandes batailles de la Seconde Guerre mondiale sur le théâtre militaire européen.



Le 6 juin 1944 une mission nommée "Elmira" engage un grand nombre de planeurs [Waco](#) et [Horsa](#).

[Elmira](#) se composait de 176 avions de transport de troupes Douglas C-47 Skytrain, 36 Waco CG4 et 140 Airtspeed Horsa.

Le 82^e division aéroportée américaine débarqua dans la soirée du 6 juin sur une zone d'atterrissage LZ "W" situé à 3 Kms au sud-est de Saint-Mère l'église.

[Elmira](#) était considérée comme une mission essentielle, comme soutien aux troupes aéroportées du début de cette journée.





contentin







landing zone



6 juin au dessus de la manche





landing zone W





operation Elmira





Opération « ELMIRA »

<https://www.youtube.com/watch?v=Ena1M-KPu-Y>

435th Carrier group

<https://www.youtube.com/watch?v=JJBjfc2ZN4>

MISSIONS SUIVANTES

Ces planeurs Waco américain et Horsa anglais réalisèrent plusieurs missions ,

"[Dove](#)" le 15 Aout 1944 avec le débarquement de Provence

"[Market Garden](#)" le 17 septembre 1944 aux pays Bas

"[Vasity](#)" en mars 1945 en Allemagne ,la plus grande opération conduite en un seul jour et à un même endroit.



Opération « VARSITY »

<https://www.youtube.com/watch?v=IP9ZCw4jvDA>

Varsity group

https://www.youtube.com/watch?v=CiDh_xiwoiA

Opération « Market Garden »

<https://www.youtube.com/watch?v=nANtaZ6sWd8>

Voici une sélection de videos qui complète cette article.

Conception du planeur

<https://www.youtube.com/watch?v=HeR6RehKatg>

Envol et Atterrissage

<https://www.youtube.com/watch?v=To6yHXubu3o>

Hommage au WACO

<https://www.youtube.com/watch?v=9f6XLQdIZY8>

LE KIT

- Le kit provient d'un achat sur Ebay car cette maquette au 1:72 n'est plus produite par ITALERI depuis de nombreuses années. Une chance car la boîte est devenue rare depuis les commémorations des 80 ans . Pour la scènette, je représente le planeur après son atterrissage dans le bocage normand avec le cockpit ouvert pour débarquer une jeep Willis. Mon choix pour cette jeep s'est



porté sur le kit produit par AIRFIX marque anglaise bien connue.

- Enfin, quelques figurines agrémenteront ce moment, donnant une impression de mouvement.



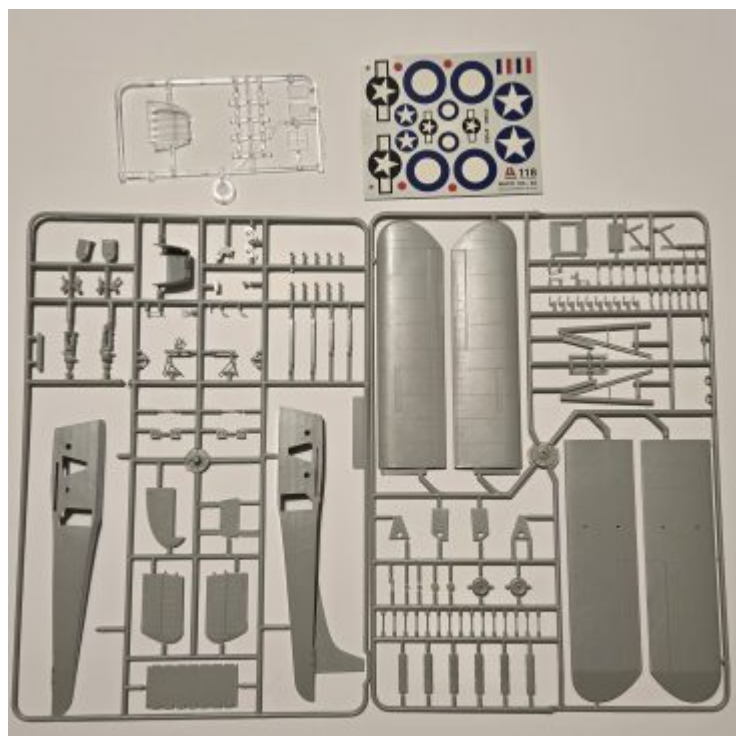


Maquette WACO CG4 ITALERI. scalemates [ici](#)

Maquette JEEP WILLYS AIRFIX . scalemate [ici](#)

Les deux grappes pour le WACO ,rassemblent les pièces essentielles au montage de ce planeur qui sont numérotées que sur le plan,

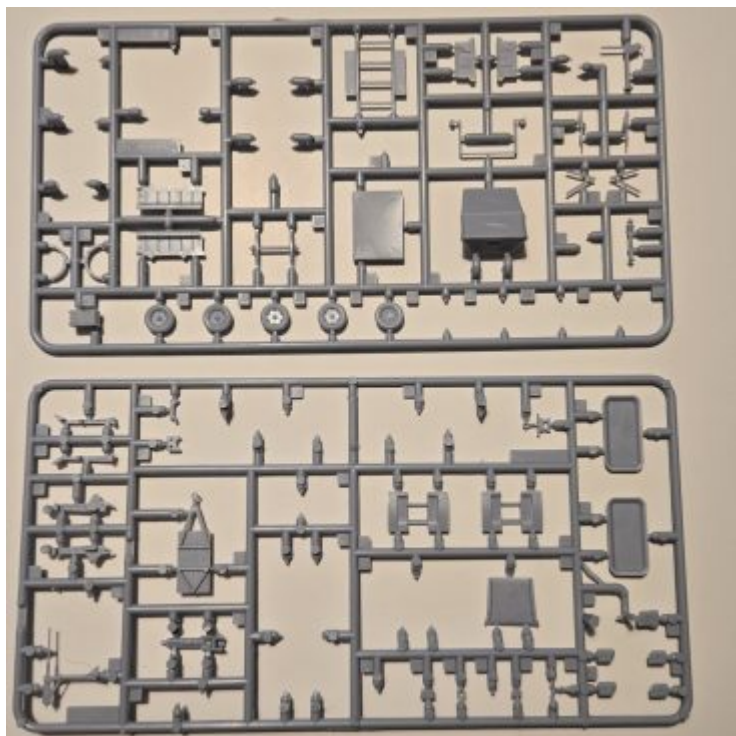
ce qui demande une petite organisation !





La jeep est d'une représentation simple et facile à assembler.

La difficulté sera de trouver des figurines qui puissent se positionner à l'intérieur.









Dérapage des principales pièces ,je rebouche les points d'éjection avec un joint liquide acrylique, que je trouve facile à appliquer et surtout sans retrait.

Peinture de l'intérieure,pas de chichi !de toute façon rien de visible à la fin.

je colle les deux demi-ailes alternativement en positionnant la cellule sur le flant



plus simple selon moi .









J'ai mis pas mal de temps à trouver une solution pour agrémenter la saynète avec des figurines.

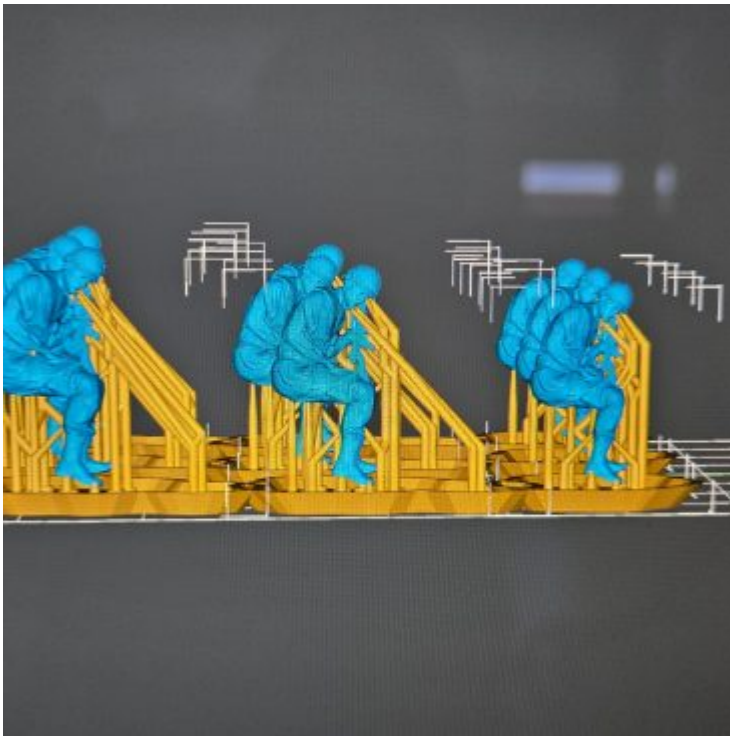
On trouve à cette échelle plusieurs marques qui vendent des personnages en positons de combat mais pas assis dans une jeep Willis.



Ayant commencé l'impression 3D je trouve un fichier de trois personnages au 1/35 .

Plusieurs essais d'impression sont nécessaires et avec un facteur de réduction en diminution constante , j'arrive a installer ces trois soldats avec un détaillage plutôt minimaliste.

ci-joint le lien des 3 parachutistes : [figurines](#)













Après le choix de l'échelle je présente mes figurines dans la jeep , et obligation de modifier celle-ci .

L'opération passe par la coupe des pieds!! Après tout ,pas très visible.

Je regarde la disposition général avec la jeep qui sort du Waco incliné et maintenu a



l'arrière par deux bastaings de bois.

Suite à cela je passe l'apprêt gris Tamiya en bombe et peinture XF 62 olive drap de cette marque.













Peinture de la jeep au pinceau ,plusieurs couches fines couleur :olive Brown
idem pour les figurines avec un kit couleur uniforme WW2 toujours Model Color Vallejo.

Ensuite séance de masquage afin de crée les bandes noirs et blanches de



reconnaissance lors du débarquement.

en faite pas noir! mais H77 noir de pneu de Mr color .













LE DIORAMA

Pour la partie diorama j'ai voulu représenter une petite surface de la "landing zone" avec quelques endroits bien humides .



Ce 6 juin 1944 au soir la Normandie était sur la fin d'une succession de perturbations très pluvieuses.

Je prend une plaque de polystyrène extrudé que je peins avec différentes nuances de vert et marron toujours Vallejo mais avec l'Aérographe.

Une fois bien sec, j'enduis avec de colle blanche diluée avec de l'eau

Ensuite, dépose avec un système électrostatique adéquat de l'herbe de différentes nuances de vert .

Soupoudrage de pigments AMMO que ne fixe pas et water gel AK .













Le WACO CG4 "Hadrian" Landing Zone "w" au alentour DE 21H00 le 6 JUIN 1944

















Merci de votre attention. Il était nécessaire de faire ce diorama pour ces 80 ans du débarquement afin de commémorer la mémoire de tous ces soldats ayant perdu la vie bien souvent avant même de combattre , le WACO étant nommée "cercueil volant".



28/11/2024

source : Internet

lien " [confrérie du cercueil volant](#)"