



## **présentation montage Dodge wc 51**

Bonjour a tous,

je me lance dans ce projet, avec le montage d'un Dodge WC 51 Zvezda au 1/35 avec la déco du rbfm fournie dans la boîte . Vu mon niveau je ferais un montage from the box .

Le but est de terminer le montage dans les temps , et suivant l'avancement de le faire évoluer avec un petit dio .

L'idée pour moi est de rendre hommage a nos anciens ( rbfm ) et a nos allies qui ont fortement contribué a nous rendre notre liberté par leur renfort humain et matériel .

A bientôt

Wil



## le RBFM en Normandie avec la 2e DB

La 2ème division blindée française fait partie du 15e corps. Formée au Maroc en août 1943, qu'elle a quitté en avril 1944 pour l'Angleterre, elle s'y était entraînée sans cesse en vue des futures opérations. Avec à sa tête le général Leclerc, la 2ème DB a débarqué le 1er août 1944 dans le secteur d'Utah Beach, près de Carentan. Elle rassemble plus de 5 000 véhicules, 16 000 hommes, organisés en groupements tactiques, deux compagnies médicales (où se trouvent les éléments féminins appelés les Rochambelles et les Marinettes).

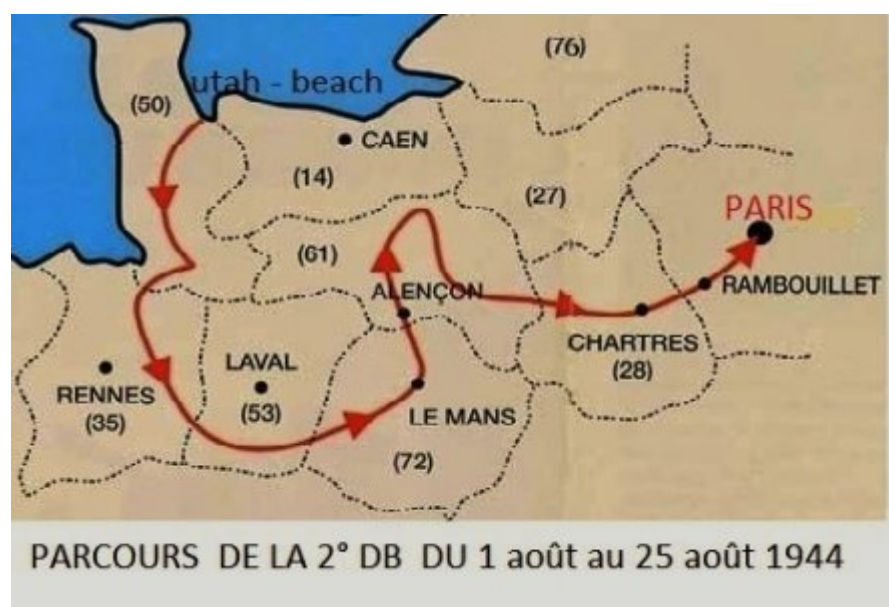
Elle participe à l'[opération Cobra](#) puis à la fermeture de la poche de [Falaise](#). Les troupes françaises progressent en direction d'[Avranches](#), Vitré, Château-Gontier puis Le Mans. Elles libèrent [Alençon](#) le 12 août 1944 et prennent de vitesse les Allemands. Mais les Alliés tardent à fermer le piège tendu aux Allemands à Falaise, notamment en raison des difficultés de coordination entre les unités progressant



vers le nord et celles progressant vers le sud.

Le RBFM va suivre le parcours de la 2<sup>e</sup> DB dont il est une composante importante, de par sa puissance de feu .

Les hommes du RBFM sont des marins, et reprennent donc les grades et les couvre-chefs de la marine. Les officiers et officiers mariniers portent la casquette, les matelots et quartiers-maîtres le bonnet (à pompon rouge). Les ambulancières/infirmières rattachées à ce régiment, les Marinettes, portent également les effets d'uniforme de la Marine.

























## **Le Dodge WC 51**

### **Historique du Dodge WC 51-52**

Conçus en avril 1942 à partir du modèle Dodge WC 3, les véhicules légers



américains Dodge WC (*Weapons Carrier*, signifiant : transport d'armements) modèles 51 et 52 (version identique mais dotée en plus d'un treuil Braden de 2,27 tonnes) permettent aux Alliés de se doter d'un moyen de transport robuste et fiable dont le châssis sert de base à de multiples autres modèles.

Equipés de pneus tout-terrain, les Dodge WC peuvent aussi bien convoier des armes et des munitions (comme leur nom l'indique) que des personnels dans la mesure où des banquettes en bois peuvent être installées en caisse. Pendant la seule année 1944, 63 133 véhicules WC sont produits par l'entreprise Dodge.

Plusieurs modèles sont créés à partir du châssis du WC 51 : le Dodge ambulance (WC 54 puis WC 64KD), véhicule de commandement - ou *command-car* - (WC 56 et WC 57 pour le modèle muni du treuil) ou encore le véhicule équipé de moyens de transmission (WC 58). Enfin, un Dodge transport de troupes, dont la caisse est allongée afin d'accueillir plus de soldats, est mis au point en version 6×6 : le WC 62.

Produits à grande échelle, les Dodge WC sont particulièrement présents pendant la bataille de Normandie et sont très adaptés aux routes de campagne parfois boueuses. C'est le véhicule le plus réputé sur le terrain après la [Jeep](#). Ainsi, il est largement réutilisé après la Seconde Guerre mondiale et dans de nombreuses armées comme celles de la France ou encore de la Grande-Bretagne.

### **Fiche technique du Dodge WC 51**

**Pays constructeur/utilisateur :** Etats-Unis d'Amérique

**Dénomination :** Dodge T214 Type WC 52, Truck, Weapon Carrier, 3/4-Ton, 4×4

**Exemplaires produits :** 123 541

**Longueur :** 4,24 m

**Largeur :** 2,10 m

**Hauteur avec bâche :** 2,17 m

**Hauteur sans bâche :** 1,71 m

**Masse totale :** 2 560 kg

**Vitesse maximale :** 85 km/h

**Autonomie :** 440 km

**Charge utile :** 800 kg ou transport de 4 personnels

**Moteur :** 6 cylindres en ligne à essence et soupapes latérales, 3,76 litres, 92



chevaux à 3 200 tr/min

## **Le montage du dodge WC51**

Début de montage de ce Dodge WC 51 , une sacrée maquette très détaillé , le niveau est là et la qualité aussi . Quelques pièces détériore dans la boîte mais réparable .

La première partie du montage est consacrée au châssis .











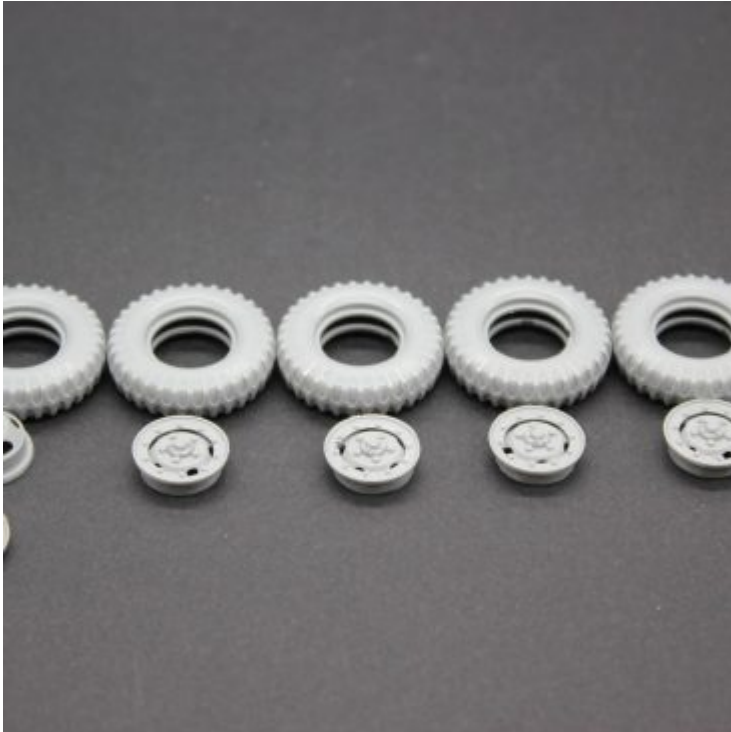


## **Suite du montage Dodge WC 51 .**

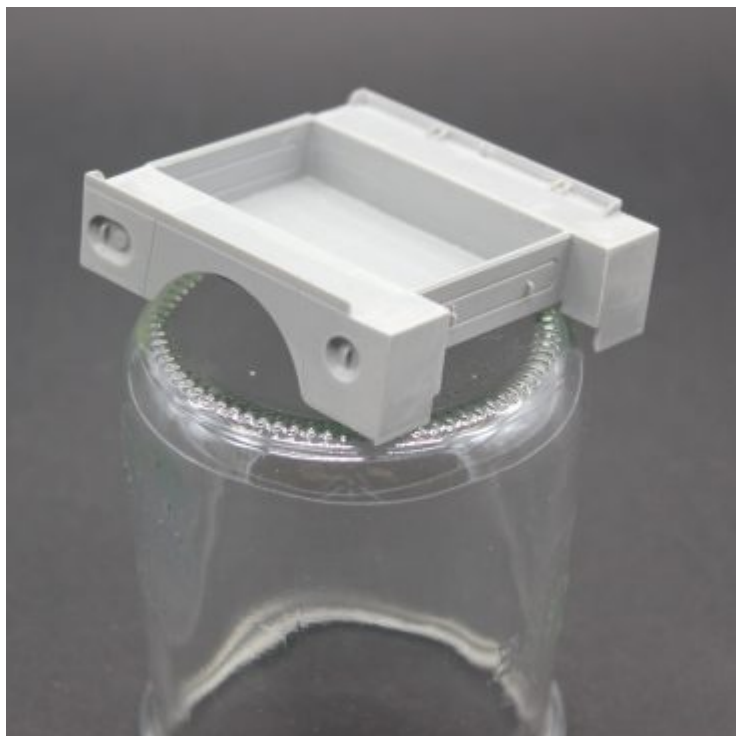
Le montage avance doucement .



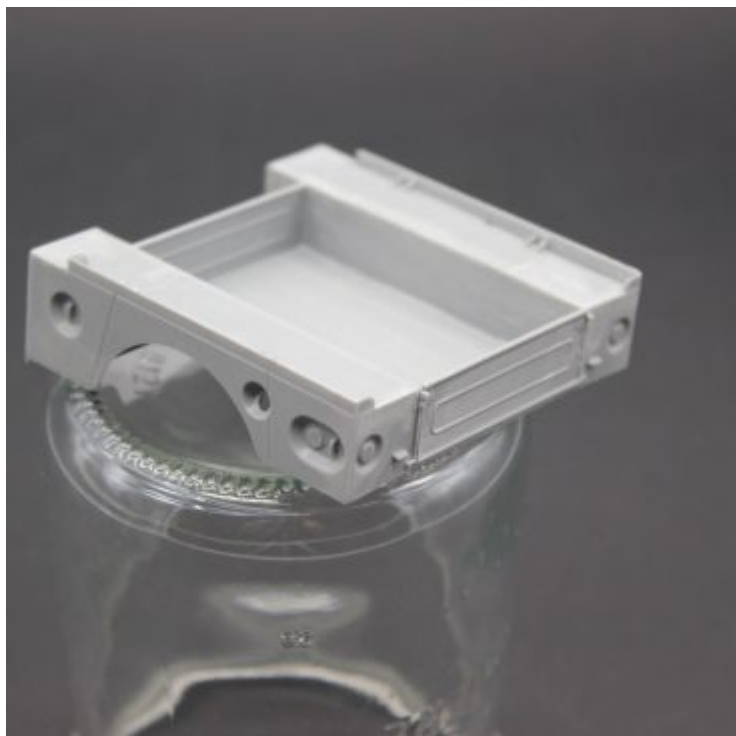








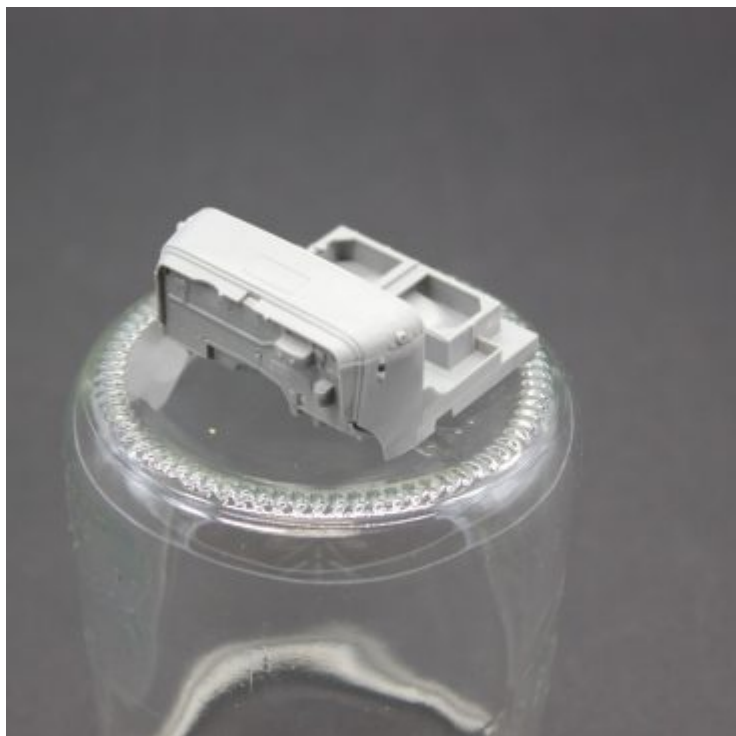








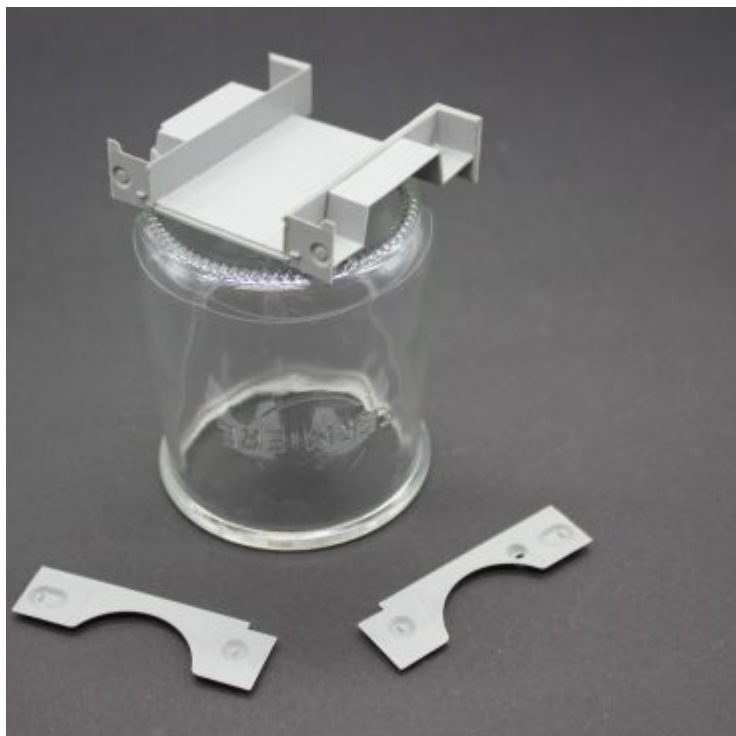


























































## **Montage et peinture de la figurine .**

Parallèlement je monte la figurine de mon projet ,composé d'un sujet Alpine a la quelle j'ai remplacé la tête par un model de chez Blitz . Un peu d'indulgence c'est la première que je fais !



## Peinture du moteur

Malgré que le moteur ne se verra pas , j'ajoute une tête d'allumeur qui n'est pas représentée sur ce dernier et les fils de bougie , puis peinture.







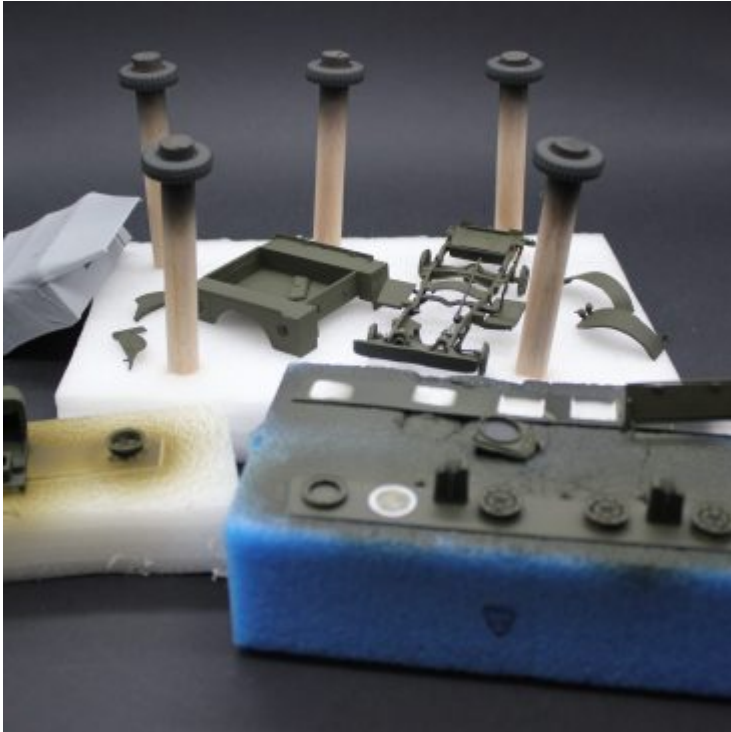














































## **Suite du montage et début de la peinture**

Je continue le montage et débute la peinture avec des teintes Tamiya , avec un début d'éclaircissement du centre des panneaux .



## Peinture des drapeaux Français

Les décals des drapeaux Français fournis dans le kit ne sont pas top , je décide de les refaire en peinture, a l'aide de pochoir maison.

































## **Pose des décals .**

Après une couche de x22 je procède a la pose des décals fourni avec le kit . La bâche est peinte et les effets de lumières sont effectué a l'aérographe .



## Panneau de signalisation

Le panneau provient d'une boîte Miniart peinture , pose decal, patine .





























## **Le montage final de notre dodge**

Voila le montage du dodge est terminé , un peu de boue dans les passages de roue mais pas trop, quelques jus , un peu de pigments, un petit rajout d'un jerrican du coté gauche de la caisse avec un seau toile ( Tamiya ) , j'ai aussi installé quelque

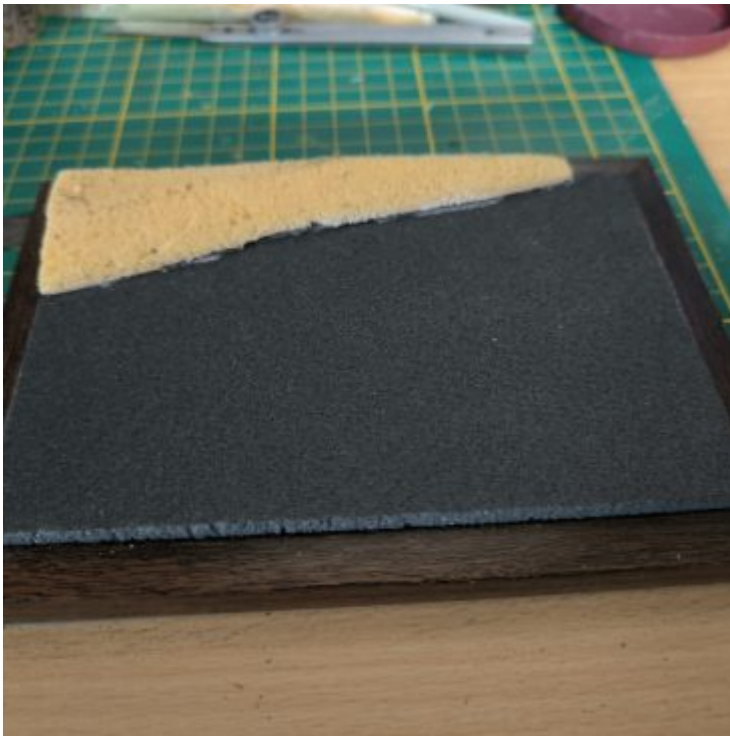


cordes pour maintenir la bâche .

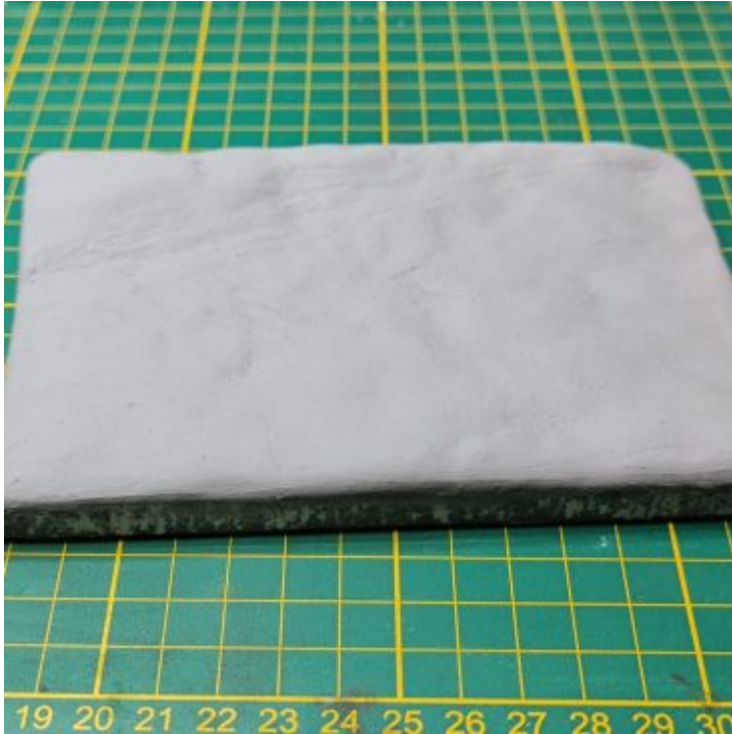
Encore la scénette a confectionné et une présentation finale et le projet sera terminé .

## **Création de la scénette .**

La scénette est élaboré sur une base styrène AK, sur la quelle j'ai crée un léger relief ,puis j'ai étalé une pate séchant a l'air ( Action ) lissé à l'eau . Apres séchage, j'ai enduit l'ensemble de colle blanche et saupoudré du sable fin .Mise en place de l'herbe et du panneau Agentan et positionnement de l'ensemble dans un cadre photo .













































## **Le final.**

Voici mon projet terminé avec le quel j'ai pris un réel plaisir .